

INFORME DEL PUERTO AUTÓNOMO DE DAKAR

Mayo 2009

Estudio realizado por:

Carlos Álvarez Ansorena

ÍNDICE

I. PUERTO AUTÓNOMO DE DAKAR (PAD)	1
1.1 ZONA SUR	1
1.1.1 CARACTERÍSTICAS DE LOS MUELLES DE LA ZONA SUR	3
1.2 ZONA NORTE	3
1.2.1 CARACTERÍSTICAS DE LOS MUELLES DE LA ZONA NORTE	6
1.3 MUELLE PESQUERO	6
1.3.1 CARACTERÍSTICAS DEL MUELLE PESQUERO	7
2. ESTADÍSTICAS PORTUARIAS	8
2.1 TRÁFICO DE BUQUES	8
2.2 TRÁFICO DE CONTENEDORES	10
2.2.1 TRÁFICO DE CONTENEDORES DESEMBARCADOS	11
2.2.1 TRÁFICO DE CONTENEDORES EMBARCADOS	12
2.3. GRANELES SÓLIDOS	12
2.4 GRANELES LÍQUIDOS	14
3. LÍNEAS MARÍTIMAS QUE OPERAN EN EL PAD	17
3.1 LÍNEAS MARÍTIMAS QUE OPERAN ENTRE CANARIAS Y EL PAD	17
3.2 LÍNEAS MARÍTIMAS INTERNACIONALES QUE OPERAN EN EL PAD	18

ÍNDICE

4. TASAS ADUANERAS Y PORTUARIAS	19
4.1 TASAS ADUANERAS	19
4.2 TASAS ADUANERAS	19
4.2.1 TASAS PORTUARIAS DEL SERVICIO DE PRÁCTICOS	19
4.2.2 TASAS PORTUARIAS DEL AMARRE Y DESAMARRE DE EMBARCACIONES	20
4.2.3 TASAS PORTUARIAS DE ESTANCIA EN EL MUELLE PARA EMBARCACIONES	20
4.2.4 TASAS PORTUARIAS DE OCUPACIÓN DE CONTENEDORES	20
4.3 AVITUALLAMIENTO DE AGUA, ELECTRICIDAD, CARBURANTE Y TELÉFONO	21
4.3.1 AVITUALLAMIENTO DE AGUA DULCE	21
4.3.2 DISTRIBUCIÓN ELÉCTRICA	22
4.3.3 REPOSTAJE DE CARBURANTE	23
4.3.4 LÍNEA DE TELÉFONO	23
5. SERVICIOS DEL PUERTO	24
5.1 REMOLCADORES	24
5.2 PRÁCTICOS	24
5.3 REPARACIÓN NAVAL	24
5.4 SEÑALIZACIÓN Y BALIZAS MARÍTIMAS	26
5.5 CANALES DE COMUNICACIÓN DEL PAD	27
6. LISTADO DE EMPRESAS INSTALADAS EN EL PAD	27
7. DIRECCIONES DE INTERÉS	29

I. Puerto Autónomo de Dakar

El Puerto Autónomo de Dakar (PAD) tiene una extensión de 3.260.000 m². Se divide en dos zonas perfectamente delimitadas. La zona sur que reúne los muelles 1, 2, 3, una zona militar y los talleres de reparación naval. La zona norte que alberga los muelles 4, 5, 8, 9 y la zona petrolífera. Y por último se encuentra en el muelle 10 que es el denominado muelle pesquero.

Panorámica del Puerto Autónomo de Dakar



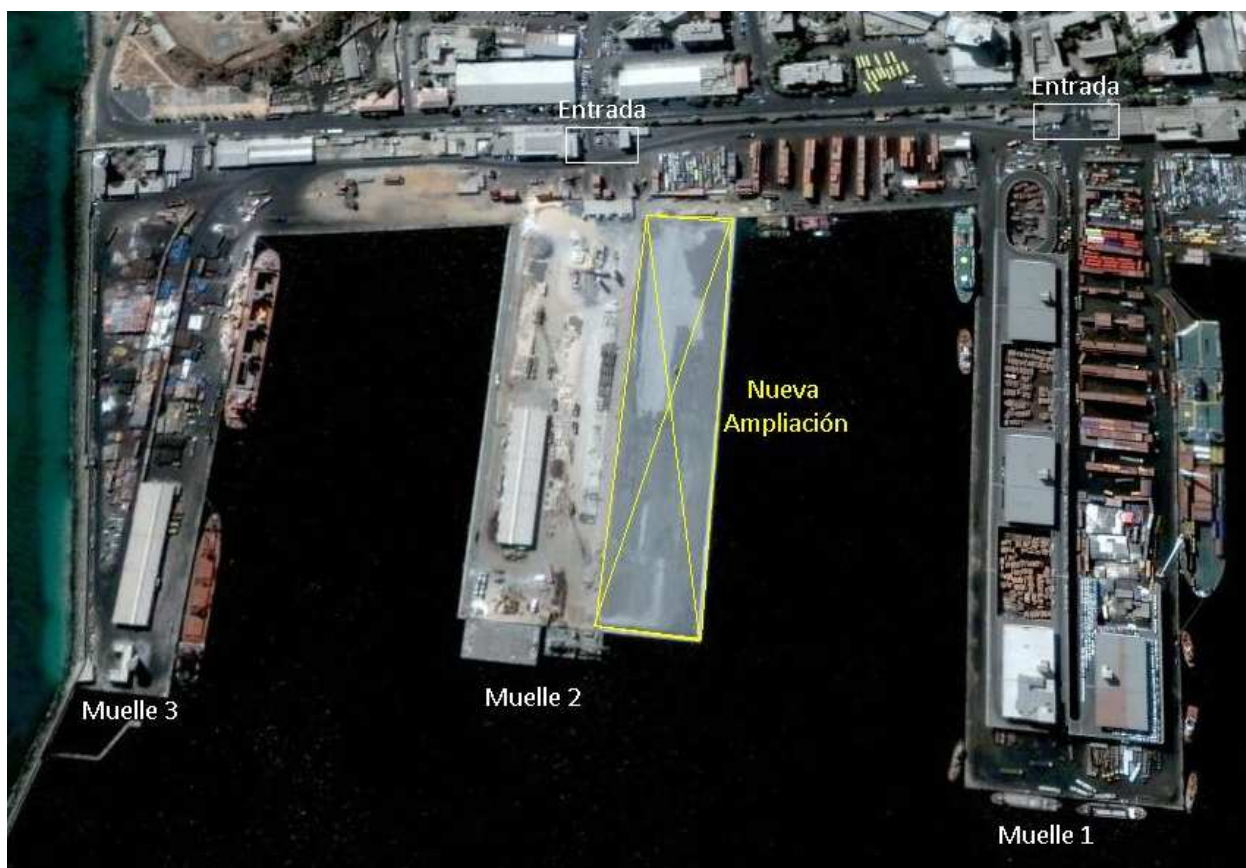
I.1 Zona Sur:

Como hemos comentado, esta zona alberga los muelles 1, 2 y 3. Estos muelles están destinados a recibir cerca del 20% del tráfico de containers, las mercancías que tienen como destino Mali, el tráfico de vehículos rodados y el de pasajeros. Es una zona de acceso restringido. La entrada y salida de vehículos se realiza por dos puertas, la del Muelle 2 y Muelle 1 por el Boulevard de la Libération.

Disponen de 19 puestos de atraque, con una profundidad máxima comprendida entre los 8,5 y 10 metros. La extensión conjunta de los tres muelles supone 22,9 hectáreas de terreno útil destinadas a realizar las diferentes actividades portuarias.

A si mismo, se están llevando a cabo una serie de mejoras en el muelle 2, con la intención de optimizar el espacio de almacenamiento de dicho muelle. Estas mejoras en el acondicionamiento de las infraestructuras portuarias permitirán disponer una de mayor envergadura, con la ampliación de 75 metros lineales, además de aumentar la profundidad del mismo hasta 10 metros y el aumento de la superficie de almacenamiento en 2,3 hectáreas.

Vista aérea de la Zona Sur portuaria



1.1 Características de los Muelles de la Zona Sur

Nombre	Especialidad	Longitud en metros	Profundidad en metros	Nº de Bocas de Agua	Conexiones Eléctricas
<u>Muelle 1</u>					
Puesto 11-16-13	Contenedores y	415	10	5	2
Puesto 14	otras	150	10	1	0
Puesto 15-16-17	Mercancías	448	10	5	2
Puesto 112-122		260	10	4	4
<u>Muelle 2</u>					
Puesto 21-22	Otras	310	8,50	7	1
Puesto 23	Mercancías	100	8,60	1	0
Puesto 24-25		310	8,50	7	1
Puesto 213-223		200	10	3	4
<u>Muelle 3</u>	Contenedores y otras				
Puesto 31-32	Mercancías (Zona Mali)	360	10	7	3
Muelle de la Riviera	Fosfatos Atapulgita	215	-	4	Red de SENELEC

1.2 Zona Norte:

Esta zona está formada por los muelles 4, 5, 8, 9 y la zona petrolífera. Su profundidad varía entre los 9 y 12 metros. Sus instalaciones son destinadas a la recepción de mercancías diversas y los graneles tanto sólidos (fosfatos y cereales) como líquidos (hidrocarburos refinados, aceite y vino). Actualmente hay 23 puestos de atraque y una superficie de 14 hectáreas. El acceso a estas zonas está restringido.

Vista aérea de la Zona Norte portuaria con la nueva ampliación de la Terminal de Contenedores



Se están realizando trabajos de ampliación de la Terminal de contenedores, más conocido como el Puerto del Futuro. Esta nueva Terminal, está siendo construida por Dubai Ports World mediante un contrato de gestión de las actividades portuarias. El Puerto del Futuro dispondrá de 290 metros lineales de muelle suplementarios, permitirán el atraque de embarcaciones de mayor tamaño con un calado no superior a los 13 metros y por tanto aumentará la capacidad operativa del Puerto Autónomo de Dakar. Se ganarán 8 hectáreas de terreno adicional para la recepción de mercancías contenerizadas. Creará unas nuevas infraestructuras con nueve atraques modernos aumentando la capacidad de anual en 5,5 millones de contenedores.

Dubai Ports Dakar tiene en plantilla a 352 personas repartidos en sus diferentes departamentos. Es el único operador de terminal en el África del Oeste en ofrecer a las líneas marítimas operaciones en ventana al garantizar a sus líneas regulares un día y una hora fija a la semana. Tras el inicio de las operaciones el tiempo medio de espera de las naves en la ensenada portuaria se ha situado en 1,7 horas frente a las 15 horas de espera anterior a la llegada de Dubai Ports a Dakar. Así mismo, se ha aumentado la productividad de descarga realizándose hasta 62 movimientos a la hora, frente a los 17 que se efectuaban inicialmente. El tiempo de servicio

medio de entrega del contenedor, calculado en el momento en el que camión traspasa la puerta de entrada y regresa con el contenedor cargado, es de 17 minutos.

En cuanto al equipamiento portuario de la Terminal, las dos primeras grúas de tipo pórtico estarán operativas en el primer semestre del 2009. Mientras tanto se ha incorporado una cuarta grúa Gottwald, completando una flota de dieciocho elevadores, cuatro están dedicados a apilar contenedores vacíos hasta ocho alturas. A su vez, cuentan con veintiséis tractores y semirremolques para las diferentes tareas de movimiento de mercancías en la terminal.

Las órdenes de transporte están totalmente automatizadas, transmitiéndolas directamente desde el centro de planificación central hasta los conductores. El sistema de gestión de la terminal permite una visualización en 3D permitiendo la localización exacta de todos los contenedores.

Instalaciones del Puerto del Futuro



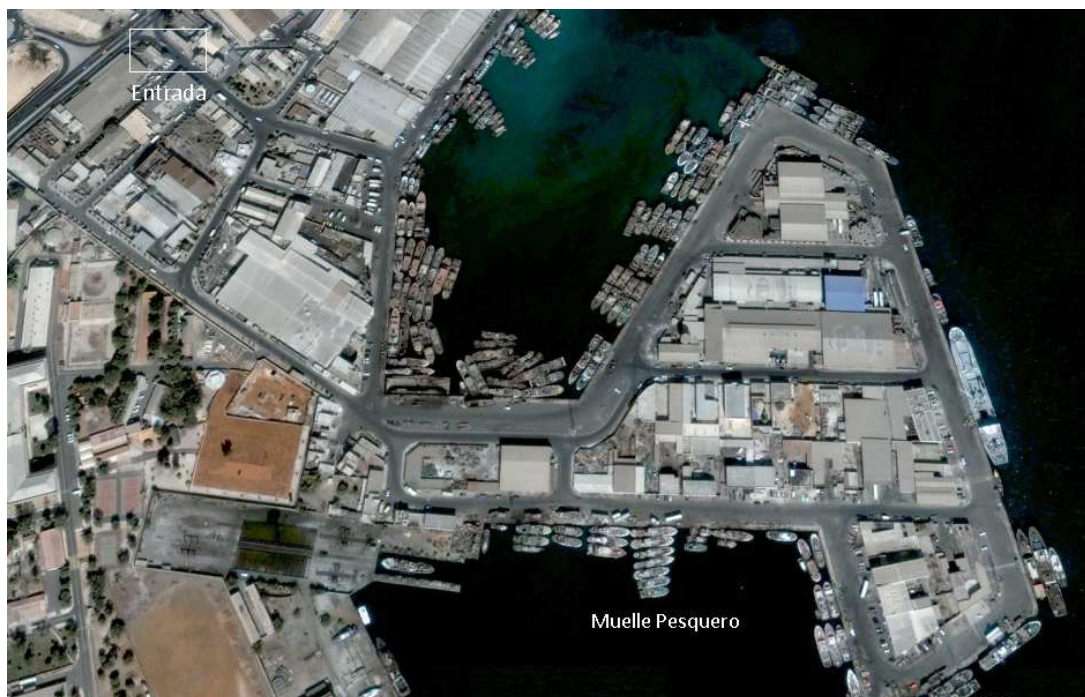
1.2.1 Características de los Muelles de la Zona Norte

Nombre	Especialidad	Longitud en metros	Profundidad en metros	Nº de Bocas de Agua	Conexiones Eléctricas
Muelle 4 Puesto 41-46-47 Puesto 44 Puesto 45	Cereales y otras Mercancías	460 12 250	10 7 5	8 1 0	Red de SENELEC
Muelle 5 Puesto 51 Puesto 52	Fosfatos	160 200	8 12	0 2	Red de SENELEC
Terminal de Contenedores	Contenedores	424	11,60	5	120
Extensión TAC	Contenedores	290	13	-	-
Muelle 8 Puesto 81-82 Puesto 83 Puesto 819 Puesto 84-85	Mercancías Diversas	325 150 230	10 10 8,8/7,9	2 1 0 2	Red de SENELEC
Muelle 9 Puesto 91 Puesto 92 Puesto 910	Hidrocarburos	235 267 170	12 12 6,5/4,5	1 3 0	Red de SENELEC
Espigón Norte	Hidrocarburos	200	10	4	

1.3 Muelle Pesquero:

Esta zona concentra toda la actividad pesquera del Puerto en cuanto a la transformación y conservación del pescado, fábrica de hielo y las naves frigoríficas. Tiene una superficie de 10 Hectáreas con nueve puestos de atraques repartidos en 1.854 metros lineales de muelles. La entrada de vehículos se realiza por l'Avenue Félix Eboué.

Vista aérea del Muelle Pesquero

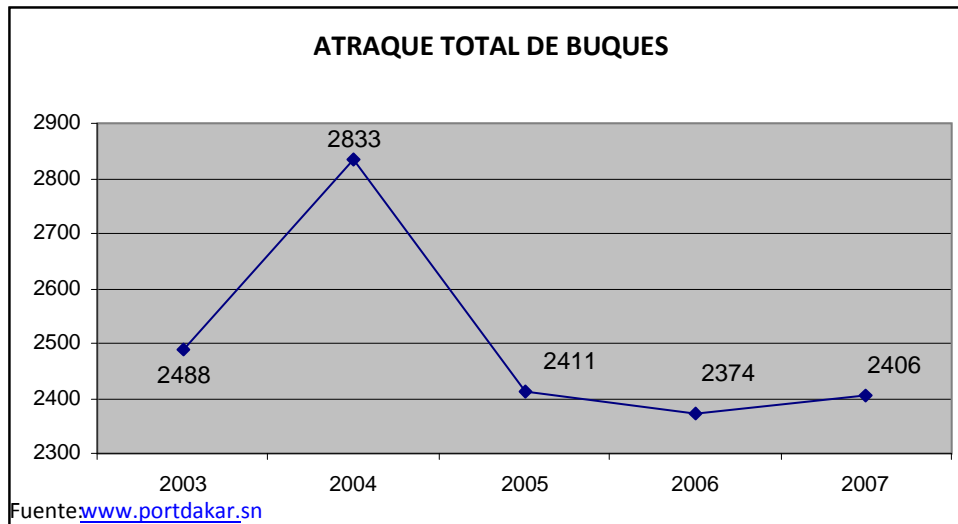


1.3.1 Características del Muelle Pesquero

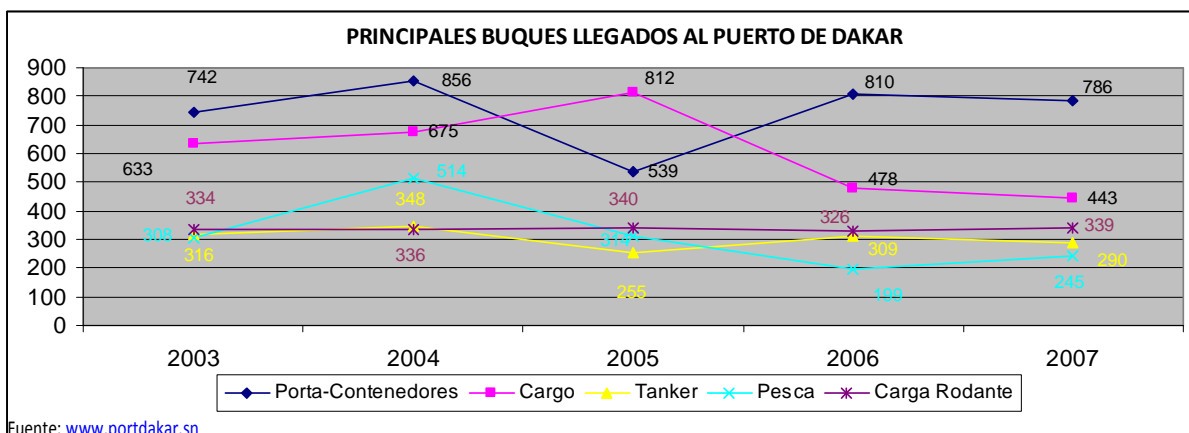
Nombre	Especialidad	Longitud en metros	Profundidad en metros	Nº de Bocas de Agua	Conexiones Eléctricas
Puesto 101	Sardinas	148	7	5	1
Puesto 102	Traineras (Industria Local)	305	7	10	2
Puesto 103	Mixta	108	7	4	1
Puesto 104	Transbordos y Embarques	370	10	15	3
Puesto 105	Transbordos y Embarques	138	7	4	1
Puesto 106	Muelle de Reparación	130	7	15	1
Puesto 107	Muelle de Reparación	243	7	4	3
Puesto 108	Pesca Artesanal Semi-Industrial	190	7	5	0
Puesto 109	Atuneros	245	6	5	0

2. Estadísticas portuarias

2.1 Tráfico de buques:

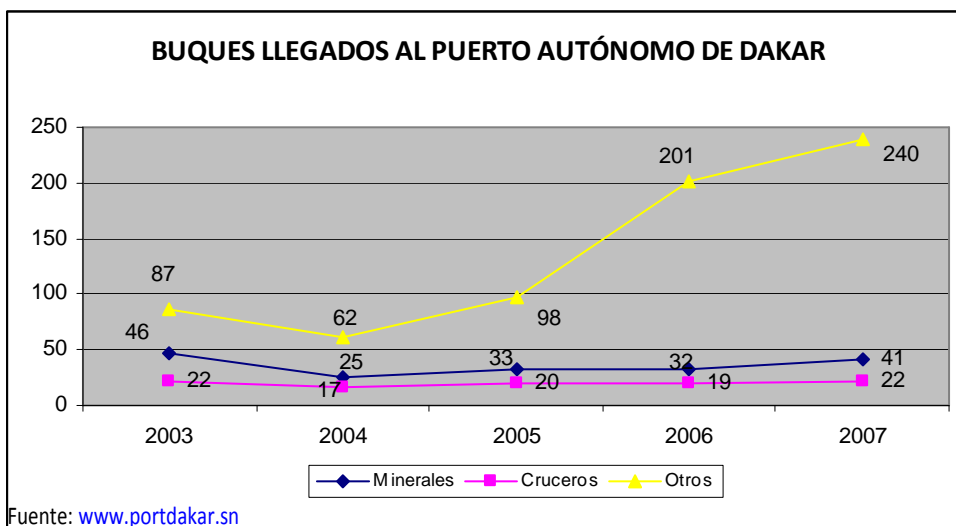


Durante el período comprendido de 2003 a 2007, el Puerto Autónomo de Dakar recibió un total de 12.512 embarcaciones. El número de naves atracadas se ha comportado de una manera homogénea, a excepción del año 2004 que se originó un repunte, recibiendo el 22,64% del total de buques durante esos cinco años. Los tres años siguientes, los datos se han mantenido pero se ha producido un descenso en 2007 del 15% respecto a los valores de 2004. Este descenso se ha debido principalmente a la reducción de atraques de buques de carga, pesqueros y naves de transporte de granel tipo Tanker.



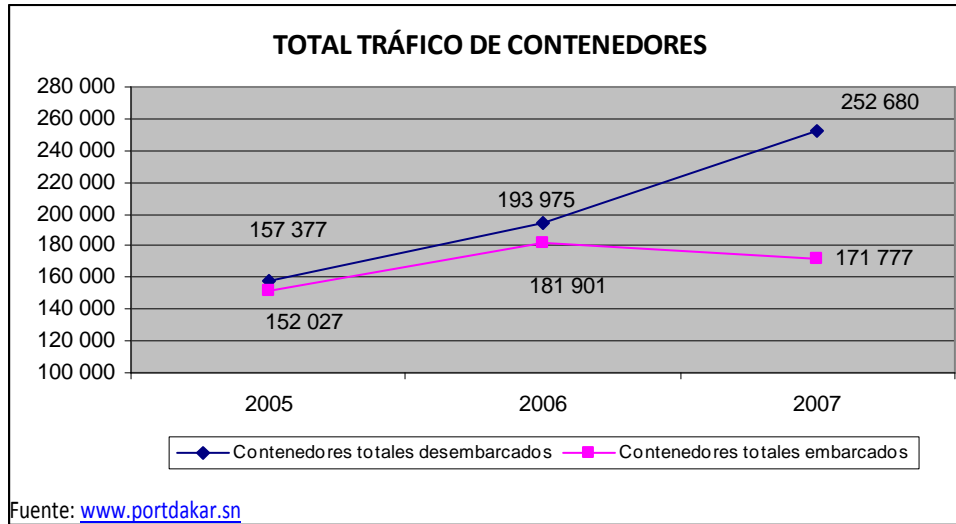
En cuanto al tipo de embarcación, los Porta-contenedores son las naves que registran un mayor volumen de entradas con un total de 3.733 y representa el 29,84% del número total de atraques. Han tenido una evolución estable, exceptuando el año 2005 que sufrieron una bajada importante en relación al cómputo global. Sin embargo en 2007 bajó un 8,18% en comparación a 2006 en la llegada de estos buques.

Atracaron 3.041 buques de carga durante este período pero han sufrido un fuerte descenso, sobre todo a partir del año 2005 con un decrecimiento del 45,44% en 2007. El atraque de barcos pesqueros son los que más han disminuido, un 52,33% respecto a los valores alcanzados en 2004. En total han atracado 1.580 naves y supone el 12,63% del total.

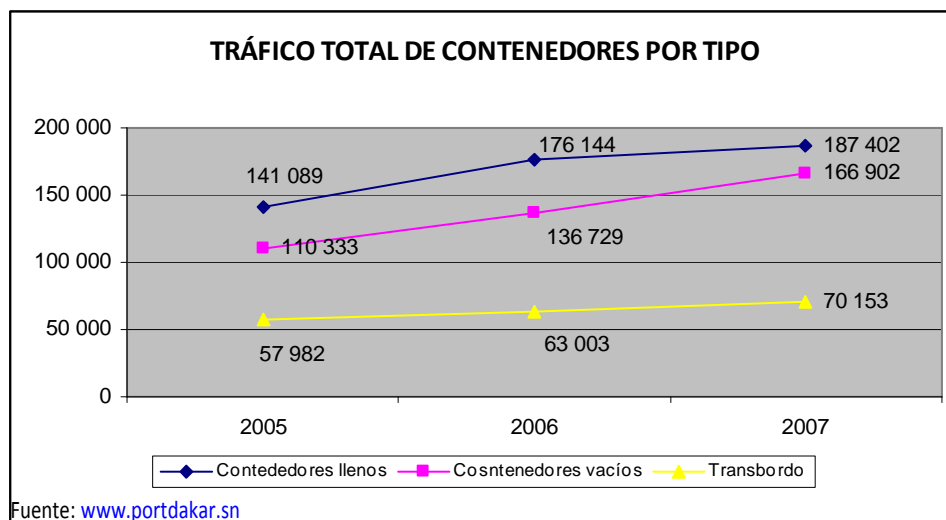


Los cruceros son las embarcaciones que representan el menor número de atraques con 100 barcos en cinco años, con una cuota del 0,8% de actividad. Los barcos de transporte de minerales, han crecido en los últimos años a tenor del desarrollo extractivo del país con la concesión de nuevas explotaciones mineras, repartidas por diferentes zonas del país. Y por último hay un conjunto de otras embarcaciones que han sufrido un fuerte crecimiento desde el año 2005 hasta el 2007

2.2 Tráfico de contenedores

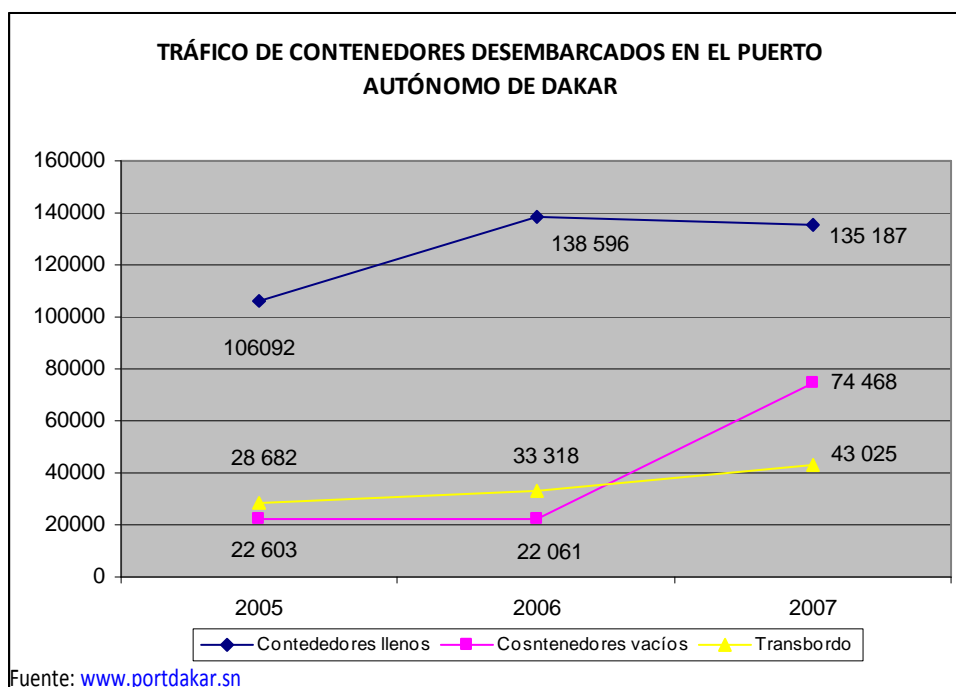


Durante el período comprendido entre 2005 y 2007, el Puerto Autónomo de Dakar recibió un total de 1.109.737 contenedores, agrupados tanto en contenedores embarcados como desembarcados. En éste último, se han realizado un total de 604.032 movimientos en los tres años, siendo 2007 su año más importante, con unas cifras totales de 252.680 contenedores y un aumento del 60,56% respecto a las cifras de 2005. En cuanto al tráfico de contenedores embarcados, se movieron 505.705 contenedores en tres años. El tráfico aumentó un 12,99% en 2007 respecto a los valores obtenidos en 2005, aunque hay que matizar que el año más destacado fue 2006 con un total de 181.901 movimientos de contenedores embarcados, reduciéndose en 2007 un 5,56% respecto al año anterior.



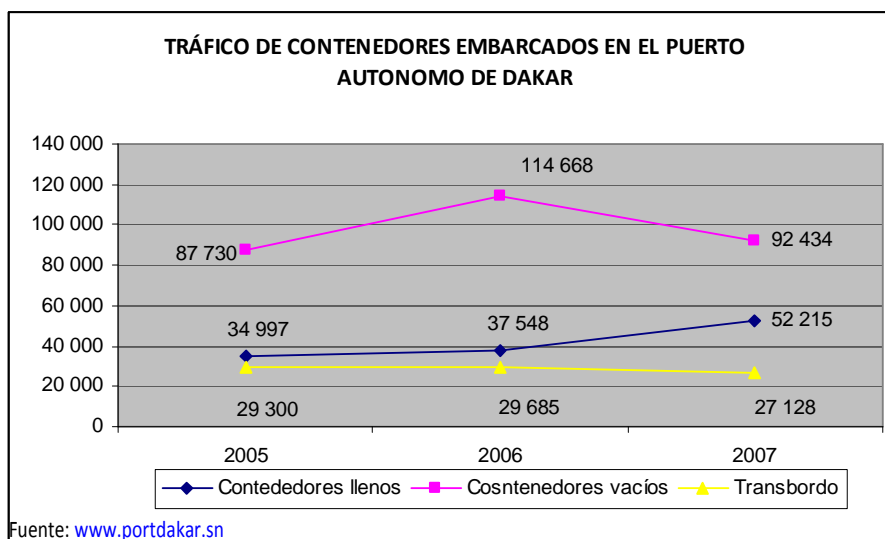
Se realizaron un total de 504.635 movimientos de contenedores llenos, representado el 45,47% del volumen total de actividad en el Puerto Autónomo de Dakar, con un aumento de 32,82% en el año 2007 en comparación a las cifras obtenidas en 2005. El tráfico de contenedores vacíos representa el 37,30% de la actividad con un total de 413.964 contenedores en los tres años y ha aumentado un 51,27% respecto a 2005. El transbordo comprometió un total de 191.138 contenedores y constituye el 17,22% del tráfico total del Puerto de Dakar.

2.2.1 Tráfico de contenedores desembarcados



El tráfico más destacado dentro de apartado de contenedores desembarcados, lo ha efectuado los contenedores llenos, con un total de 379.875 movimientos y un crecimiento respecto a 2005 del 27,42%, representando la primera actividad portuaria dentro del movimiento de mercancías contenerizadas. Sin embargo, sobre todo en el último año, la circulación de contenedores vacíos ha sufrido un importante incremento respecto a 2005 con un alza del 229,46% y un total de 119.132 movimientos en los tres años. El transbordo de contenedores alcanzó una cifra global de 105.025 movimientos.

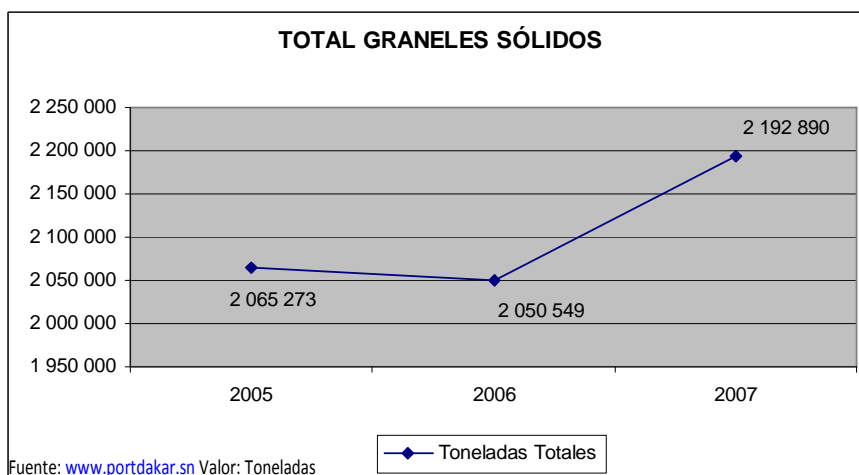
2.2.2 Tráfico de contenedores embarcados



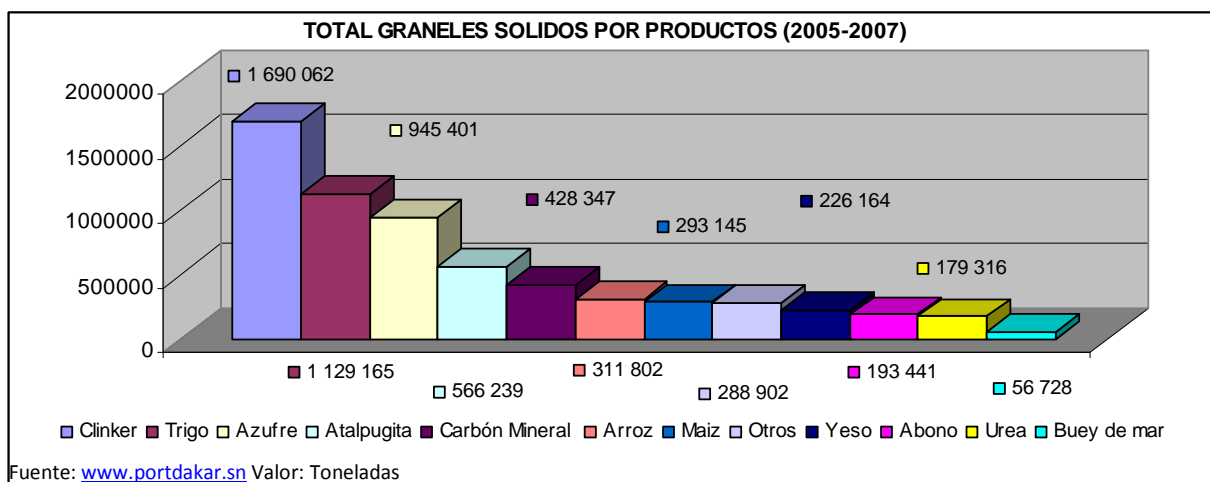
En cuanto al tráfico de contenedores embarcados, el 58,30% de la actividad corresponde al tráfico de contenedores vacíos, con una recepción total de 294.832 unidades durante los tres años. Dentro de este apartado se ha producido un decrecimiento del 5,36% desde 2006 a 2007.

Se han movido 124.760 unidades de contenedores llenos, suponiendo el 24,67% de la actividad portuaria dentro de este apartado. En cuanto al embarque de contenedores en tránsito la actividad ha descendido en 2007 un -7,41% en comparación a 2005.

2.3 Graneles sólidos



Durante el período de 2005 a 2007 el puerto de Dakar movió un total de 6.308.712 toneladas de granel sólido. El año 2007 aumentó en más de un 6% las cantidades totales recibidas respecto a los valores alcanzados en el año 2005 dentro este apartado, situándose en 2.192.890 toneladas de material sólido. No se ha podido comprobar evolución mantenida en los siguientes años pero todo indica, a tenor del comportamiento de la actual coyuntura económica mundial, que se ha producido un fuerte retroceso de los movimientos portuarios, sobre todo durante los primeros meses de 2009 a medida que se ha ralentizado el consumo mundial.



El principal granel sólido recibido en el puerto de Dakar es el Clinker. Este producto es un componente indispensable para la fabricación del cemento Portland que a su vez, es un elemento básico para la fabricación del hormigón. A lo largo de esos tres años se han recibido un total de 1.690.062 toneladas de este material que representa el 29,79% del total de las mercancías, produciéndose un aumento de un 65% respecto a los valores obtenidos en el año 2005.

Este importante aumento de la demanda se ha debido principalmente al fuerte crecimiento del sector de la construcción por una parte basado en el desarrollo urbanístico con la construcción de nuevas viviendas, hoteles, etc. y a su vez ha estado motivado por las diferentes obras de infraestructuras que el gobierno ha venido realizando en los últimos años.

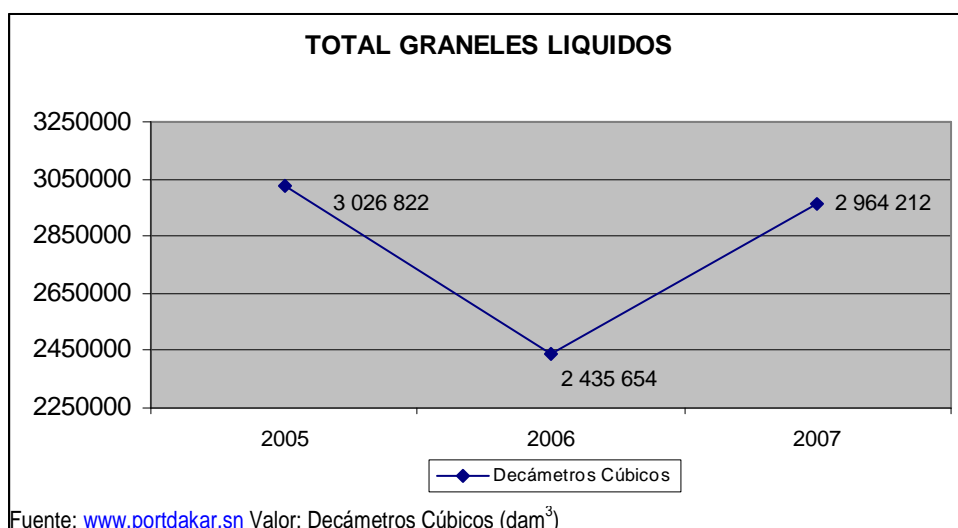
La segunda commodity más destacada es el trigo, con un total de 1.129.165 toneladas descargadas y supone el 17,90% del total de las mercancías pero no ha sufrido un aumento tan fuerte como el anterior, con un crecimiento respecto a los valores de 2005 del 4%.

Sin embargo, existe un conjunto de mercancías que a pesar de que en cómputo global no son muy destacadas ha sufrido un crecimiento muy significativo en los últimos años respecto al resto de commodities. El más importante es el Buey de mar (*Cancer pagurus*) que es un [crustáceo decápodo](#) comestible, con un incremento de las descargas de 1.070% en 2007 (24.495 Tn, 0,90%) respecto a los valores de 2005 situándose en un total de 56.728 toneladas.

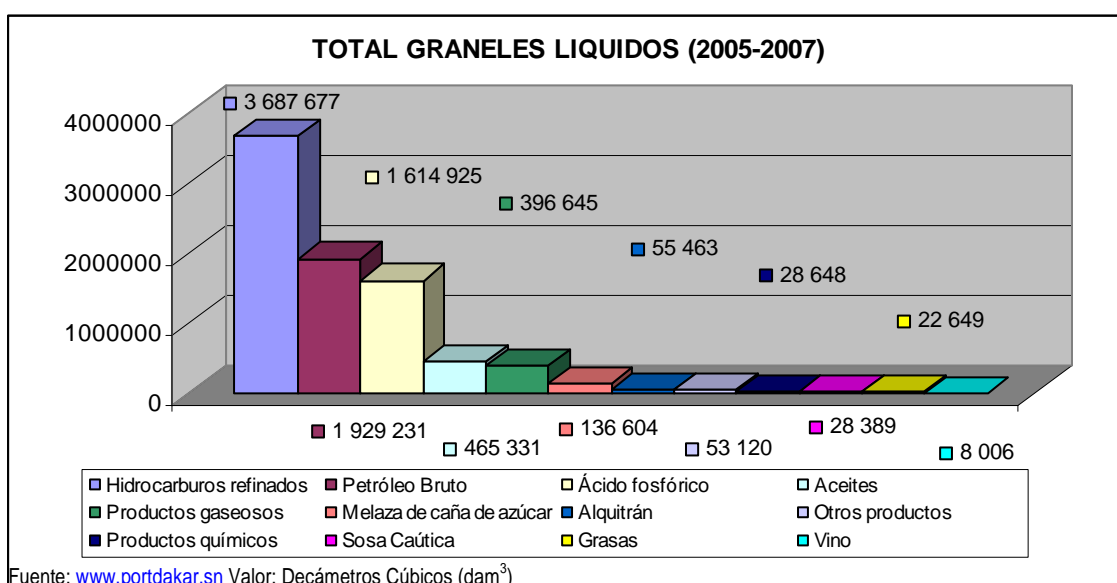
El segundo más destacado es el carbón mineral del tipo Hulla con una cuantía del 6,79% y un total de 566.239 Toneladas, con un incremento del 348% respecto a 2005. En 2007 se contabilizaron un total de 181.592 toneladas. Este producto es muy demandado por la población senegalesa, bien utilizándolo en los secaderos como combustible a la hora de ahumar el pescado para la conservación del producto, como calefacción quemando el carbón en pequeños braseros durante el invierno, en las cocinas de los hogares que no disponen de gas o electricidad, entre otros usos.

Y por último, los abonos han sufrido un crecimiento del 162% en base a los datos obtenidos en 2005 y se sitúan en importe total de 193.441 toneladas. En 2007 se descargaron 101.724 toneladas que representa 3,07% del total y el 52,59% de las descargas realizadas en los tres años del estudio para este producto

2.4 Graneles líquidos



El Puerto de Dakar recibió desde 2005 a 2007 un total de 8.426.688 decímetros cúbicos (dam³) de productos. En 2006 se produjo un decrecimiento de 591.168 dam³ respecto al año anterior en las recepciones de mercancías líquidas debido principalmente a la reducción del petróleo bruto, ácido fosfórico, productos gaseosos y productos químicos. Aunque en 2007 hubo un aumento respecto a las cifras alcanzadas el año anterior en un 22% aún continúan siendo inferiores a los valores registrados en 2005 con en un 2%.



Los hidrocarburos refinados y el petróleo bruto suponen las mercancías líquidas más importantes llegadas al Puerto de Dakar desde 2005 hasta 2007. Estas commodities suponen 43,76% y 22,89% del total de mercancías llegadas, con unas cantidades recibidas de 3.687.677 dam³ y 1.929.231 dam³ respectivamente.

Estos datos nos indican que el Puerto de Dakar es el principal punto de recepción de estos productos en el país y que Senegal posee una alta dependencia de los combustibles fósiles, sobre todo para la generación de energía eléctrica y el transporte terrestre. Esta fuerte dependencia, unida al alza de los precios del petróleo en los mercados internacionales en los últimos meses, ha producido un aumento considerable en los precios de la producción eléctrica, por lo que la compañía eléctrica estatal SENELEC se ha visto obligada a incrementar la factura

eléctrica en más de un 30% en un corto período de tiempo para poder hacer frente a esta nueva coyuntura.

El ácido fosfórico representa el 16,19% de las mercancías llegadas al Puerto de Dakar con un total de 1.614.925 dam³. Este producto se emplea principalmente como ingrediente de bebidas no alcohólicas, como pegamento de prótesis dentales, como catalizador, en metales inoxidables y para fosfatos que se utilizan, como ablandadores de agua, fertilizantes y detergentes. 2005 fue el año donde se registraron la llegada de las mayores cantidades con una cuantía de 873.662 dam³, reduciéndose en un 55% para el año 2007.

Las mercancías que ha sufrido un mayor crecimiento han sido los aceites con un incremento del 108% respecto a los valores alcanzados en 2005, posicionándose en una cifra de 201.308 dam³ en 2007 y una cantidad total de 465.331 dam³ y supone el 5,52% del total.

La melaza es un derivado de la caña de azúcar y su consumo aumentó en un 102%, recibiendo un total de 51.605 dam³ en 2007. Este producto se utiliza como suplemento energético para la alimentación de rumiantes por su alto contenido de azúcares y su bajo costo en algunas regiones. No obstante, una pequeña porción de la producción se destina al consumo humano, empleándola como endulzante culinario combinada con el ácido fosfórico para producir la precipitación y la eliminación de impurezas. Llegaron 136.604 dam³ de este producto y representa el 1,52% del total.

El hidróxido de sodio más conocido como sosa cáustica se usa para fabricar jabones, papel, explosivos, pinturas y productos de petróleo. También se usa en el procesamiento de textiles de algodón, lavandería y blanqueado, revestimiento de óxidos, galvanoplastia y extracción electrolítica. Se encuentra comúnmente en limpiadores de desagües y hornos. Su importación a Senegal se ha incrementado en un 88% en relación a 2005, alcanzando los 11.761 dam³ en 2007 y representa el 0,34% del total de mercancías líquidas llegadas al puerto de Dakar.

3 Líneas Marítimas

3.1 Líneas Marítimas que operan entre Canarias y el Puerto Autónomo de Dakar

Líneas con escala en la provincia de Las Palmas con destino al Puerto Autónomo de Dakar			
Consignatario	Naviera	Periodicidad	Tipo de Transporte
CANARSHIP, S.L.	DELMAS	10 días	Buque contenedor
HAMILTON Y CIA., S.A.	OTAL LTD.	Semanal	Roll-on/Roll off
MEDITERRANEAN SHIPPING COMPANY CANARIAS, S.A.	MEDITERRANEAN SHIPPING COMPANY CANARIAS, S.A.	Semanal	Buque contenedor
MILLER Y CIA. (Boluda Corporación Marítima)	BOLUDA LINES (Boluda Corporación Marítima)	Semanal	Buque contenedor
OLSEN Y CIA., S.L.	SAFMARINE ESPAÑA, S.A.	Semanal	Buque contenedor
OLSEN Y CIA., S.L.	MAERSK ESPAÑA	Semanal	Buque contenedor

Líneas con escala en la provincia de Santa Cruz de Tenerife con destino al Puerto Autónomo de Dakar			
Consignatario	Naviera	Periodicidad	Tipo de Transporte
CHAMPIONS INTERNATIONAL TRANSPORTS AND MOVING	SERVICIO DE GRUPAJE CANARIAS-DAKAR		Buque contenedor
MEDITERRANEAN SHIPPING COMPANY CANARIAS, S.A.	MEDITERRANEAN SHIPPING COMPANY CANARIAS, S.A.	Semanal	Buque contenedor
MILLER Y CIA. (Boluda Corporación Marítima)	BOLUDA LINES (Boluda Corporación Marítima)	Semanal	Buque contenedor
OLSEN Y CIA., S.L.	SAFMARINE ESPAÑA, S.A.	Semanal	Buque contenedor
OLSEN Y CIA., S.L.	MAERSK ESPAÑA	Semanal	Buque contenedor

El precio del flete de un contenedor de 20 y 40 pies de carga general desde el muelle de Las Palmas hasta Dakar es:

CONCEPTO	20' DC	40' DC
THC ORIGEN	200,00 €	200,00 €
FLETE FIOS LPA > DAK	900,00 €	1.600,00 €
BAF	250,00 €	500,00 €
ISPS	20,00 €	20,00 €
BL	30,00 €	30,00 €
T3 LPA	TARIFA	TARIFA

En estos precios no están incluidos el despacho de aduanas, los gastos de destino, el seguro de la mercancía ni el transporte terrestre.

3.2 Líneas Marítimas Internacionales que pasan por el Puerto Autónomo de Dakar

Líneas Marítimas de Buques Porta Contenedores					
Línea Marítima	Frecuencia	Conexiones Europa/Dakar	Consignatario	Telf:	Fax:
Atlantic Hebdo	7 días	Directo	Delmas Sénégál	+221 33 849 92 00	+221 33 849 92 19
Angola Shuttle	10 días	Directo	Delmas Sénégál	+221 33 849 92 00	+221 33 849 92 19
Nord Direct	10 días	Directo	Delmas Sénégál	+221 33 849 92 00	+221 33 849 92 19
Diams	11 días	Directo	Delmas Sénégál	+221 33 849 92 00	+221 33 849 92 19
Ouest Africa Express	2 días	Directo	Somicos Sénégál	+221 33 839 02 70	+221 823 35 19
Zim Line	3 días	Directo	Getma Sénégál	+221 889 03 03	+ 22133 823 78 31
China Shipping	3 días	Directo	Thocomar	+ 221 889 26 26	+ 221 33 842 57 77

Líneas Marítimas de Buques de Transporte de Carga Rodada					
Línea Marítima	Frecuencia	Conexiones Europa/Dakar	Consignatario	Telf:	Fax:
Messina	8 días	Directo	Messina Sénégál	+ 221 33 889 48 48	+ 221 33 842 88 88
Roro Sud	10 días	Directo	Delmas Sénégál	+ 22133 849 92 00	+ 22133 849 92 19
Grimaldi	8 días	Directo	Grimaldi Sénégál	+ 221 33 889 04 90	+ 221 33 842 88 50
Roro Med	24 días	Directo	Delmas Sénégál	+ 22133 849 92 00	+ 221 33 849 92 19
K Line	1 día	Directo	Saga Sénégál	+ 221 33 859 33 99	+ 221 33 859 33 49
Mitsul Car Carrier	45 días	Directo	Saga Sénégál	+ 221 33 859 33 99	+ 221 33 859 33 49

Líneas Marítimas de Buques de Transporte de Carga Mixta					
Línea Marítima	Frecuencia	Conexiones Europa/Dakar	Consignatario	Telf:	Fax:
Lauritzen	1/60 días	Directo	Saga Sénégál	+ 221 33 859 33 99	+ 221 33 859 33 49
Euro Africa	1 día	Directo	Saga Sénégál	+ 221 33 859 33 99	+ 221 33 859 33 49
Fi Shipping		Directo	Saga Sénégál	+ 221 33 859 33 99	+ 221 33 859 33 49
Oldendorf	2 días	Directo	Saga Sénégál	+ 221 33 859 33 99	+ 221 33 859 33 49

Líneas Marítimas de Buques de Transporte Convencional					
Línea Marítima	Frecuencia	Conexiones Europa/Dakar	Consignatario	Telf:	Fax:
Conbulk	22 días	Directo	Delmas Sénégál	+ 221 33 849 92 00	+ 221 33 849 92 19
Conty Line	2 días	Directo	Saga Sénégál	+ 221 33 859 33 99	+ 221 33 859 33 49

Líneas Marítimas de Buques Tanker					
Línea Marítima	Frecuencia	Conexiones Europa/Dakar	Consignatario	Telf:	Fax:
Eitzen	3 Días	Directo	Saga Sénegal	+ 221 33 859 33 99	+ 221 33 859 33 49
Stasco	2 días	Directo	Getma Sénegal	+ 221 33 889 03 03	+ 221 33 823 78 31

Líneas Marítimas de Buques Reefer					
Línea Marítima	Frecuencia	Conexiones Europa/Dakar	Consignatario	Telf.	Fax:
Africa Express	12 días	Directo	Geodis Sénegal	+221 33 849 05 49	+221 33 822 62 49

4 Tasas Aduaneras y Portuarias

4.1 Tasas Aduaneras

Para más información acerca de las Tasas Aduaneras, Sistema Arancero y la documentación solicitada por la aduana dirigirse al siguiente link:

http://www.africainfomarket.org/aim/AIM/published/DEFAULT/node_4091.html

4.2 Tasas Portuarias

Las tasas dictadas por el Puerto Autónomo de Dakar vienen establecidas en base al espacio que ocupan, en metros cúbicos, los buques que quieran atracar en dentro del muelle del Puerto.

Las tasas portuarias han sido obtenidas mediante un documento entregado por la Dirección Comercial de Puerto Autónomo de Dakar con fecha de marzo de 2006. Estas tasas no están actualizadas a 2009 pero sirven como orientación de los precios portuarios a la espera de dicha actualización.

4.2.1 Tasas portuarias de servicio del práctico:

Este servicio es de obligado cumplimiento para todas aquellas embarcaciones que superen los 1.500m³.

Tarifas Base para el Servicio de Prácticos. Marzo de 2006	
Embarcación	Precio €/m ³
Nave de comercio efectuando una operación comercial	0,018
Nave de comercio que no efectúe una operación comercial (avitallamiento, reparación)	0,009

Nave de pesca efectuando una operación comercial	0,005
Nave de pesca que no efectúe una operación comercial (avitallamiento, reparación)	0,003
Precio mínimo fijo a pagar por una nave de pesca	53,951 €
Precio mínimo fijo a pagar por una nave comercial u otra	143,948 €

4.2.2 Tasas portuarias de amarre y desamarre de embarcaciones:

Tarifas Base para el Servicio Amarre y Desamarre. Marzo de 2006	
Embarcación	Precio €/m ³ /operación
Nave petrolera que opere en el recinto de MBO	0,012
Todas las naves del puerto en operación comercial	0,002
Todas las naves del puerto en operación no comercial	0,002
Precio mínimo fijo a pagar por una nave de pesca	33,54 €
Precio mínimo fijo a pagar por una nave comercial u otra	67,08 €

4.2.3 Tasas portuarias de estancia en el muelle para naves por día:

Tarifas Base para la Estancia de Embarcaciones dentro del Puerto. Marzo de 2006	
Embarcación	Precio €/m ³ /día
Nave en operación comercial	0,022
Nave de comercio que no efectúe una operación comercial (avitallamiento, reparación)	0,011
Nave de pesca efectuando una operación comercial	0,007
Nave de pesca que no efectúe una operación comercial (avitallamiento, reparación)	0,003
Precio mínimo fijo a pagar por una nave de pesca	21,19 €
Precio mínimo fijo a pagar por una nave comercial u otra embarcación	143,95 €

4.2.4 Tasas portuarias de ocupación de contenedores en instalaciones de almacenamiento

Tiempo gratuito de almacenamiento de mercancías en el año 2006			
Importación y Exportación de Mercancías			
	Todas la Mercancías + Vehículos	Mercancías en Tránsito	Vehículos en Tránsito
Tiempo gratuito	07 días	20 días	12 días

Precios de almacenamiento de mercancías en el año 2006		
	Todos los Productos a la Exportación	Exportaciones de sal local, atapulgita y chatarra
Tarifa Base	0,4 €/m ² /Día	0,18 €/m ² /Día
Recargo	30%/m ² /día a partir del séptimo día	

Alquileres de espacio de almacenamiento por año en 2006	
	Tarifa Base
Terraplén de Comercio	3,29 €/m ² /año
Terraplén de Pesca	4,38 €/m ² /año
Inmediaciones de los Hangares	6,58 €/m ² /año
Hangares	12,05 €/m ² /año

4.3 Avituallamiento de agua, electricidad, carburantes y teléfono

4.3.1 Avituallamiento de agua dulce:

Se realiza mediante la utilización de dos sistemas:

- A través de cisternas flotantes con una capacidad de 220 a 400 toneladas con un caudal de salida de 100 m³ /h mediante un brazo telescópico de 30 metros.
- Gracias a una nueva red de 132 bocas de salida de aguas repartidas por los diferentes muelles.

Avituallamiento de agua. Precios marzo de 2006	
Tipo de conexión	Precio €/m ³
Avituallamiento de agua sobre muelle	1,45
Avituallamiento de agua realizada mediante cisterna flotante en el exterior del Puerto	2,37
Avituallamiento de agua realizada mediante cisterna flotante en el interior del Puerto	1,70
Avituallamiento de agua realizada a un particular	1,24

4.3.2 Distribución eléctrica:

Se ha instalado una nueva red eléctrica que permite la conexión de las naves en cualquier momento.

	CATEGORÍAS TARIFARIAS	Precio de la Energía en €/kWh Tarifas vigentes, sin IVA (1/1/2009)		
		1 ^{er} tramo	2 ^{do} tramo	3 ^{er} tramo
BAJA TENSIÓN	Uso doméstico	1 ^{er} tramo	2 ^{do} tramo	3 ^{er} tramo
	Uso doméstico potencia Baja	0,150 €	0,156 €	0,160 €
	Uso doméstico potencia Media	0,159 €	0,162 €	0,165 €
	Uso profesional	1 ^{er} tramo	2 ^{do} tramo	3 ^{er} tramo
	Uso profesional potencia Baja	0,214 €	0,215 €	0,217 €
	Uso profesional potencia Media	0,216 €	0,217 €	0,219 €
	Uso Gran potencia	Fuera Horas Punta De 19 a 23	Horas Punta De 0 a 19 y de 23 a 24	Cuota fija mensual
	Uso doméstico gran potencia	0,135 €	0,189 €	1,357 €
	Uso profesional gran potencia	0,161 €	0,258 €	4,072 €
MEDIA TENSIÓN	Tarifa Corta Utilización	0,174 €	0,271 €	1,334 €
	Tarifa General	0,125 €	0,201 €	5,678 €
	Tarifa Larga Utilización	0,103 €	0,165 €	13,706 €
ALTA TENSIÓN	Tarifa General	0,082 €	0,118 €	13,912 €
	Tarifa Recurso	0,109 €	0,157 €	6,185 €

¹ Se ha anunciado una reducción en las tarifas del 12% aplicable a partir de la próxima factura energética. La tarificación por tramos y tensiones aun no ha sido publicada.

4.3.3 Repostaje de carburante:

La capacidad de repostaje se sitúa entre 250 y 1.000 toneladas por buque y hora.

Precios de Hidrocarburos por Litro con IVA (21/02/2009)	
Super	0,887 €
Gasolina normal	0,838 €
Gasoil	0,749 €
Gasolina embarcaciones pequeñas	0,613 €
Petróleo	0,559 €

Precios de Hidrocarburos por Tonelada con IVA (21/02/2009)	
Diésel-Oil	540,011 €
Diésel Senelec	540,011 €
Fuel Oil 180 CTS	372,959 €
Fuel Oil 380 CTS	361,147 €
Fuel Senelec	317,717 €

4.3.4 Líneas telefónicas:

Se compone de un servicio de télex y de una red VHF que funciona en tres canales.

Precios de Teléfonos y Fax de la principal compañía de telecomunicaciones de país SONATEL				
Horario	Comunicaciones Locales	Interurbanas	Internacionales	
			Continente africano	Resto del Mundo
8h a 20h, días laborables	0,09€/2mn	0,09€/30s	0,42€/mn	0,45€/mn
20h a 8h, festivos	0,09€/4mn	0,09€/mn	0,26€/mn	0,38€/mn

	Precio de Conexión a Internet		
	ADSL 512	ADSL 1 MEGA	ADSL 2 MEGAS
Tarifa alta de línea	15,24 €	15,24 €	15,24 €
Tarifa mensual	16,33 €	20,49 €	

5 Servicios del Puerto

5.1 Remolcadores

Este servicio lo realiza una empresa privada denominada l'Union des Remorqueurs de Dakar fundada en 1947. Que actualmente poseen 8 remolcadores que además de realizar su función principal están dotados de material contra incendios y catástrofes medio ambientales.

Nombre	Botadura	Largo	Ancho	fondo	Potencia	Velocidad
Cavally	1967	29,6 m	7,40 m	3,50 m	1 Motor Diésel. 1.320 CV, 971 kW. 4 tiempos, 8 cilindros	12,2 nudos
Almadies	1961	38,50 m	9,10 m.	4,50 m	1.800 CV.	13 nudos
Cayar	1958	25,24 m.	6,70 m.	3,90 m.	1 Motor Diésel 750 CV.	
Joal	1968	29,6 m	7,40 m.	3,50 m.	1 Motor Diésel 1.320 CV, 921 kW. 4 tiempos, 8 cilindros	12 nudos
Malika	1960	25,40 m.	7,62 m.	3,22 m.	1 Motor Diésel 750 CV.	12 nudos
Vene	1965	32,29m	8,67m	2,998m	1 Motor Diesel, 4 tiempos, 8 cilindros	12 nudos
Marseillais 8	1962					
Nim	1967					

5.2 Prácticos

Este servicio se realiza ininterrumpidamente las 24 horas del día. Está compuesto por doce capitanes agrupados en el Syndicat Professionnel des Pilotes Maritimes du Port Autonome de Dakar y es miembro del International Maritime Pilots Association. Este equipo, realiza las maniobras de entrada, salida y aproximación al dique de las naves dentro del puerto. Cuentan con la certificación ISO 9001.

5.3 Reparación naval

Este servicio lo realiza la empresa Dakarnave considerada una de las más importantes empresas dentro del sector de la reparación naval en el África Occidental.

Sus instalaciones se encuentran dentro del puerto y posee unos equipamientos modernos para la reparación de buques:

Instalaciones de la empresa Dakarnave:

- Elevador de barcos hasta 1.200 toneladas
- Dique seco de 195 metros de largo por 27 metros de ancho.
- Muelle de 130 metro de largo por 38 metros de ancho.
- Dique flotante con una capacidad de 60.000 toneladas
- Dos grúas flotantes con una capacidad de 60 y 120 toneladas.

Ubicación de Dakarnave en el Puerto de Dakar



Vista aérea de las instalaciones de Dakarnave en el Puerto



5.4 Señalización y balizas marítimas

El canal de acceso al puerto tiene una profundidad máxima de 11 metros y la puerta de entrada tiene una longitud de 250 metros.

La situación de las balizas marítimas es la siguiente

Situación	Alcance	Ritmo	Posición
Faro de Mamelles	30 millas	2 destellos blancos cada 5 sg	14°43,4N ; 17°30,2W
Faro des Almadies	12 millas	2 destellos blancos cada 6 sg	14°44,6N ; 17°32,6W
Faro de Cap Manuel	20 millas	Destellos regulares cada 5 sg	14°23N ; 17° 46,4W
Faro de Gorée	12 millas	Destellos regulares cada 6 sg	14°39N ; 17°23W
Boya del canal 1	9 millas		
Boya del canal 2	9 millas		
Boya TACOMA	9 millas		
Luz verde de entrada	11 millas	Destellos verdes cada 4 segundos	14°40N ; 17°25W
Luz roja de entrada	11 millas	4 destellos cada 12 sg	14°40N ; 17°25W

5.5 Canales de comunicación del Puerto de Dakar:

Servicios y empresas del puerto	Canales de VHF
Capitanía del puerto- Prácticos	17.5
Maritalia	15
Somicoa	13
Unions des Remorqueurs de Dakar	12
Maersk Line	11
Itoc Shipping et Alpha Shipping	10
SDV Pêche	9
SDV Consignation	8
Marco	68
Safret	74

6 Listado de empresas instaladas en el Puerto Autónomo de Dakar

Empresas	Dirección	Teléfono + 221	Fax
AGAC Sénégal	56-58 Avenue Faidherbe Dakar	33 823 08 18 / 33 823 33 73	
Altamar	19, rue Vincens Dakar	33 823 60 70	33 823 60 71
Atlantic Shipping	2, rue Vincens x Faidherbe	33 821 71 09 / 33 822 30 94	33 822 70 36
Atlantis Shipping	11, rue Malan, imm electra 8ème étage	33 842 65 37	
Itoc Shipping	Imm. Fahd 7Etagé	33 849 13 98 / 33 821 17 57	33 822 46 46
Delmas Sénégal	47,Avenue Hassan II ex Albert Sarraut	33 849 92 00	33 849 92 19 /29
DIMER	Quai de pêche môle 10	33 821 68 69	33821 68 41
EBANO Sénégal	Rue Marchand X Autoroute	33 842 58 65	33 842 58 65
GEODIS OVERSEAS	40 Rue Vincens, X Ngalandou Diouf	33 849 05 49	33 822 62 49
GETMA Sénégal	Boulevard du Centenaire de la Commune	33 889 03 03	33 823 78 31
Grimaldi Sénégal	33, Boulevard de la libération	33 889 04 90	33 842 88 50
HISEPEC SA	Nouveau quai de pêche môle 10	33 823 65 98/ 33 823 58 98	
HISPASEN	Nouveau quai de pêche môle 10	33 823 91 46	33 823 91 47
ISTAMCO	Croisement Camberéne Cité Jardiparc N°04-BP:20941	33 879 21 40	33 835 79 10
ITOC SHIPPING	7ème étage Imm Fahd, Boulevard Djily Mbaye x Macodou Ndiaye- BP:2591	33 821 17 57	33 822 46 46
KAPI'O SHIPPING	Ouest foire	33 869 36 26/ 33 820 62 82	33 820 62 82
Maersk Line Sénégal	Km 3,5 boulevard du centenaire de la commune de Dakar	33 859 11 11	33 832 16 23
Maritalia	Boulevard de la libération	33 849 48 48	33 82316 16
Messina Sénégal	3, Boulevard Djily Mbaye, Imm Fahd	33 889 48 48	
MLT	3Blv de la libération	33 889 92 92	33 842 99 89
MSC	Route des hydrocarbures- Hann Bel Air BP:4495	33 859 01 01	33 859 01 00

RORO OCEANIC	33, boulevard de la libération- BP:4137	33 889 04 90	33 842 88 50
Safret	Bd de la libération BP 2002	33 822 59 16	33 822 34 77
Saga Sénégal	km4,5 boulevard du centenaire de la commune	33 859 33 99	33 859 33 49
Sahel Shipping	Nouveau quai de pêche mole 10	33 822 15 51	33 865 22 58
SDV	47 avenue Albert Sarraut	33 839 00 00	33 839 00 59
Senevisa	Nouveau quai de pêche mole 10	33 889 68 68	33 823 68 11
Senomar	Rue Joseph Gomis X Amadou Assane Ndoye Imm Nabil Mustapha(5ème étage) BP:4169	33 821 16 91	33 821 60 74
SIMAR	27, avenue Lamine Guèye- BP:27191	33 822 62 50	33 823 69 95
SISPA	11,rue Malan, immeuble électra 1	33 822 25 02	
SNAT	51, boulevard Djily Mbaye Imm.Fahd 1er étage BP:22585	33 822 36 05	
Socopao	Km 4,5, boulevard du Centenaire -BP:233	33 859 33 99Fax	33 859 33 49
Sodatra	3 Zone Industrielle -BP:28	33 849 39 69	33 849 36 96
SOGEMAR	Nouveau quai de pêche Môle 10	33 821 28 06/ 33 821 31 78	33 822 22 64
SOMICOA	17,rue Huart -BP:55	33 339 02 70	33 823 35 19
SOSEMAR	9, rue Amadou Assane Ndoye-Dakar BP:5156	33 842 43 83	33 842 43 93
STN	6,rue Bd Djily Mbaye, imm Fahd	33 823 66 33	
Thocomar	15,boulevard Djily Mbaye BP:2037	33 889 26 26	33 842 57 77
Trans Express	km 4,5 blv du centenaire de la commune	33 832 85 86	33 832 34 32
Transcontina	50,Av Georges Pompidou BP:3681	33 822 24 84	33 821 47 02
Translogistics	Rte de potou X Rue 6 X Bel Air	33 832 79 85	33 832 49 18
Transmar Sarl	Rue 11 x 6 x Corniche Dakar	33 842 03 01	33 842 03 01
Transsene	1,boulevard de l'arsenal rond point gare ferroviaire -BP:2883	33 823 02 90	33 821 14 31
Yenco Shipping	Immeuble Fahd 6 Etage Boulevard Djily Mbaye	33 822 81 22	33 822 07 81

7 Direcciones de Interés

Ministère de l'Economie Maritime

Building Administratif BP 4050 Dakar

Tel : +221 849 73 34 / +221 823 34 26

Fax : +221 823 87 20

Web : www.ecomaritime.gouv.sn

Agence National chargé de la Promotion

de l'investissement et des Grand Travaux

(APIX)

52-54, Rue Mohamed V BP 430 Dakar

Tel : +221 849 05 55

Fax: +221 823 94 89

E-mail: contac@apix.sn

Web: www.apix.sn

Direction des industries de Transformation de la Pêche (DITP)

Ministère de l'Economie Maritime

I, Rue Joris BP 289 Dakar

Tel : +221 823 01 37

Direction de la Pêche Continentale et de l'Aquiculture (DPCA)

Ministère de l'Economie Maritime

20, Route du Front de Terre.

Tel : +221 864 58 96

E-mail : dpca@sentoo.sn

Direction de la Marine Marchande.

Ministère de l'Economie Maritime

Avenue Faidherbe BP 4032 Dakar

Tel : +221 822 61 63

Fax : +221 823 23 73

Douanes

Môle II BP 4033 Dakar

Tel: +221 821 43 80 / +221 822 40 20

Fax: +221 822 38 26

Chambre de Commerce, d'Industrie et d'Agriculture de Dakar (CCIAD)

I, Place de l'indépendance BP 118 Dakar

Tel : +221 823 71 89

Fax : +221 823 93 63

E-mail : cciad@sentoo.sn

Web: www.cciad.sn

Groupement des Armateurs et Industriels de la Pêche au Sénégal

29, Boulevard de la libération BP 2138 Dakar

Tel : +221 821 49 81

Fax : +221 821 95 06

E-mail : gaipes@sentoo.sn

Fédération National des GIE de Pêche (FENAGIE)

Quai de pêche de Hann,3 BP 20374 Dakar

Tel : +221 832 11 00

Fax : +221 11 01

E-mail : fenagiepeche@sentoo.sn

Communauté des Acteurs Portuaires.

Secrétariat Permanent

Direction Générale du Port

Autonome de Dakar

21, Boulevard de la Libération BP 3195

Dakar

Tel : +221 849 45 45

Fax : +221 823 36 06

Syndicat des Entreprises de

Manutention des Ports du Sénégal

Boulevard de la Libération

Tel : +221 823 59 79 / +221 823 63 95

Fax : +221 822 35 19

Port Autonome de Dakar (PAD)

21, Boulevard de la Libération BP 3195

Dakar

Tel : +221 849 45 45

Fax : +221 823 36 06

E-mail : pad@portdakar.sn

Web: www.portdakar.sn

**Syndicat des Agents Maritimes de la
Côte Occidentale d'Afrique
(SAMCOS)**

54-56 Avenue Faidherbe BP 1888 Dakar

Tel : +221 823 08 18

Fax : +221 823 33 73

E-mail : agac@arc.sn

**Centre International du Commerce
Extérieur du Sénégal (CICES)**

Route de l'aéroport Léopold Sédar Senghor

BP 8166 Dakar

Tel : +221 827 64 66

Fax : + 221 827 52 7

**Syndicat des Auxiliaires de Transport
du Sénégal (SATS)**

Avenue Félix Eboué BP 3231 Dakar

Tel : +221 821 36 43

Fax : +221 68 62

**Conseil Sénégalais de Chargeurs
(COSEC)**

6, Avenue Malick Sy BP 1423 Dakar

Tel : +221 849 07 07

Fax: +221 823 11 44

E-mail: cosec@cosec.sn Web: www.cosec.sn